

## حسگر دمای مایع خنک کننده: باز کردن - نصب مجدد



توجه، این دستورالعمل شامل یک یا چند هشدار است



قطعاتی که حتماً باید تعویض شوند:



واشر آببندی حسگر دمای مایع خنک کننده

### هشدار

مدار خنک کننده طوری طراحی گردیده است که لوله های آن تحت فشار می باشند، بنابراین در دماهای بالا مراقب باشید چون احتمال ایجاد سوختگی شدید وجود دارد. درپوش منبع انبساط مایع خنک کننده را وقتی موتور داغ است باز نکنید. هنگام تعمیرات بر روی موتور، مراقب روشن شدن ناخواسته فن (و یا فن های) رادیاتور باشید. پیچ یا پیچ های هواگیری مدار خنک کننده را هنگامی که موتور روشن است باز نکنید.



### توجه

قبل از انجام عملیات، تجهیزات الکتریکی را جهت پرهیز از ایجاد اتصال کوتاه و تسمه ها را برای جلوگیری از آسیب رسیدن به آنها بپوشانید.



### توجه

مایع خنک کننده در عملکرد مناسب موتور نقش به سزایی دارد (تبادلات حرارتی). سیستم نباید فقط با آب خالی در مدار خنک کننده کار کند. برای محل قرارگیری اجزاء و مشخصات (گشتاور محکم کردن، قطعاتی که حتماً باید تعویض شوند، غیره) (به 19A، سیستم خنک کننده، مدار مایع خنک کننده: نقشه جزئیات رجوع کنید).

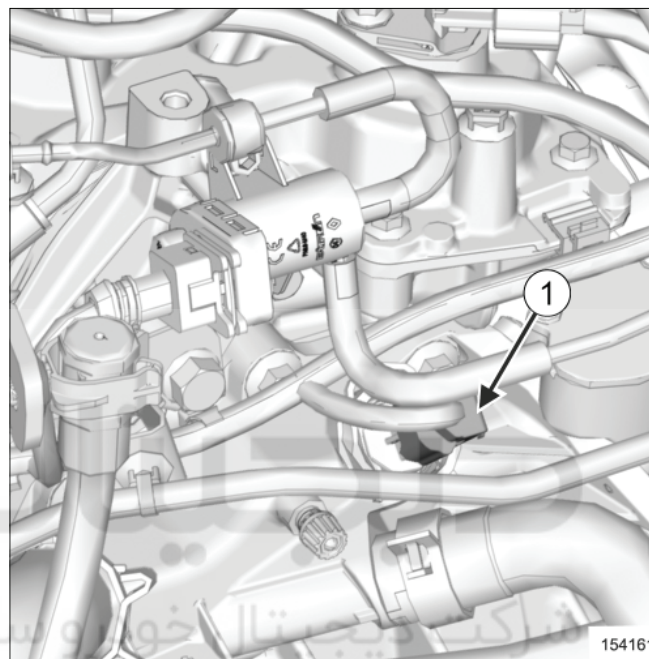


### باز کردن

#### ۱. آماده سازی برای باز کردن

- لوله ورودی فیلتر هوا را از قسمت های زیر جدا کنید (به مجموعه ورودی هوا: نقشه جزئیات رجوع کنید).
- سینی جلوی محفظه موتور،
- محفظه فیلتر هوا.
- لوله ورودی فیلتر هوا را جدا کنید (به مجموعه ورودی هوا: نقشه جزئیات رجوع کنید).



## ۲. مرحله باز کردن قطعه مورد نظر



- کانکتور (۱) حسگر دمای مایع خنک کننده را جدا کنید.
- قطعات زیر را باز کنید (به 19A، سیستم خنک کننده، مدار مایع خنک کننده: نقشه جزئیات رجوع کنید).
- بست حسگر دمای مایع خنک کننده،
- حسگر دمای مایع خنک کننده،
- واشر حسگر دمای مایع خنک کننده.

## نصب مجدد

## ۱. مرحله آماده سازی برای نصب مجدد

- قطعاتی که حتماً باید تعویض شوند:  **واشر آببندی حسگر دمای مایع خنک کننده** 
- با استفاده از ماده پاک کننده سطوح (به خودرو: قطعات و مواد مصرفی برای تعمیرات رجوع کنید) قطعات زیر را تمیز و چربی زدایی کنید:
- محل قرارگیری واشر برروی محفظه آب،
- سطح تماس واشر حسگر دمای مایع خنک کننده در صورت استفاده مجدد.

## ۱. مرحله نصب قطعه مورد نظر

- قطعات زیر را نصب کنید (به 19A، سیستم خنک کننده، مدار مایع خنک کننده: نقشه جزئیات رجوع کنید).
- حسگر دمای مایع خنک کننده به همراه یک واشر نو،
- بست حسگر دمای مایع خنک کننده.

خودرو

شبکه دیجیتال خودرو سامانه (مسئولیت محدود)

اولین سامانه دیجیتال تعمیرکاران خودرو در ایران

■ کانکتور حسگر دمای مایع خنک کننده را وصل کنید.

## ۲. عملیات پایانی

■ عملیات را در جهت عکس بازکردن انجام دهید.

■ عملیات زیر را انجام دهید:

■ مایع خنک کننده را به سطح مناسب برسانید،

■ سیستم خنک کننده را هواگیری کنید (به 19A، سیستم خنک کننده، سیستم خنک کننده: تخلیه - پر کردن رجوع کنید).

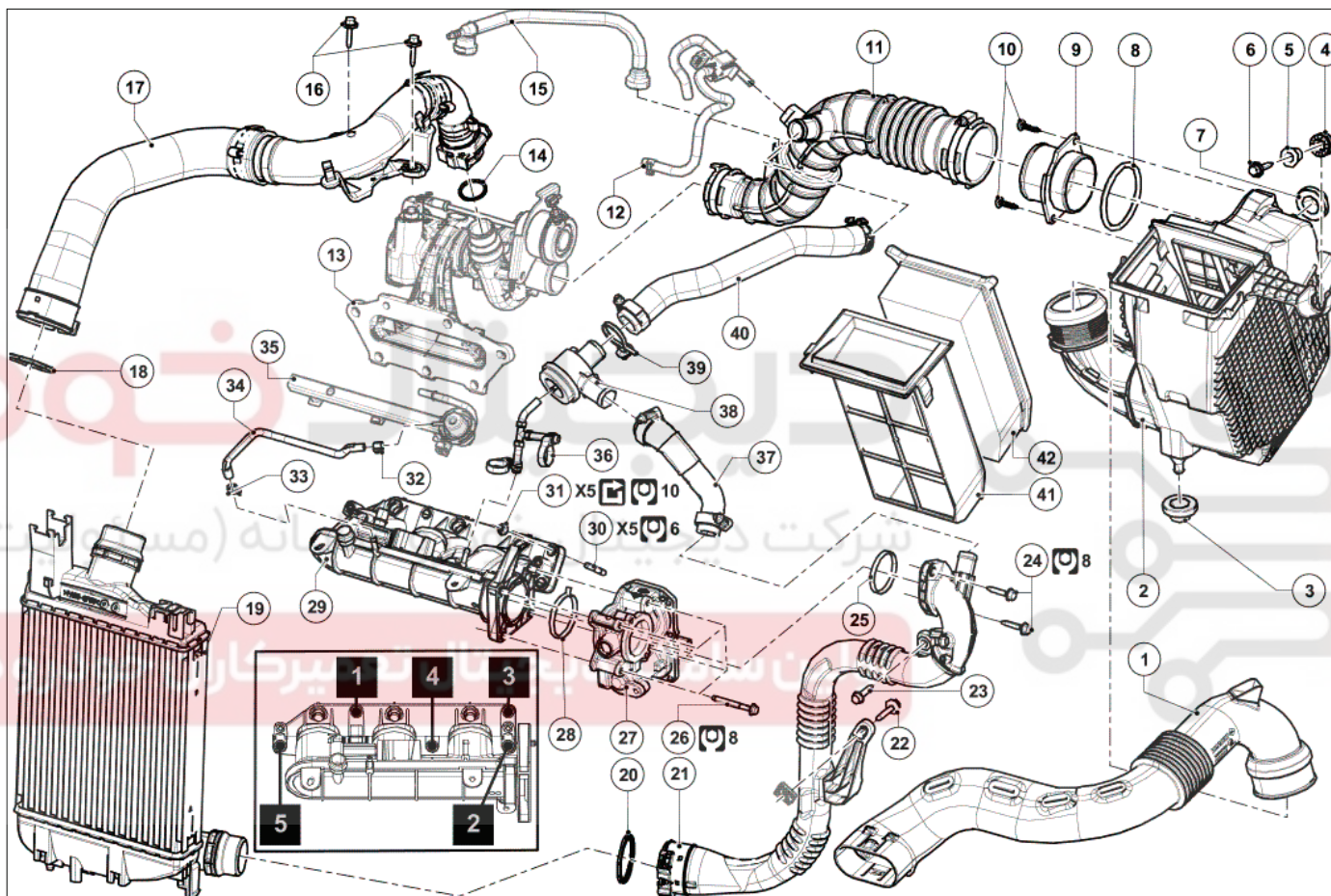
# دیجیتال خودرو

شرکت دیجیتال خودرو سامانه (مسئولیت محدود)

اولین سامانه دیجیتال تعمیرکاران خودرو در ایران



## مجموعه ورودی هوا: نقشه جزئیات



(به راهنمای نقشه: شرح رجوع کنید).  
 برای بستن قطعاتی که گشتاور محکم کردن مشخصی برای آن ها تعیین نشده است، به جدول گشتاورهای استاندارد مراجعه کنید (به گشتاور محکم کردن: اطلاعات کلی رجوع کنید).

عنوان : حسگر دمای مایع خنک کننده موتور

کپچر

شماره	نام قطعه	اطلاعات
۱	لوله ورودی هوا	
۲	محفظه فیلتر هوا	(به 12A، مخلوط سوخت و هوا، محفظه فیلتر هوا: باز کردن - نصب مجدد رجوع کنید)
۳	خار پلاستیکی محفظه فیلتر هوا	
۴	خار پلاستیکی محفظه فیلتر هوا	
۵	خار پلاستیکی محفظه فیلتر هوا	
۶	پیچ محفظه فیلتر هوا	
۷	خار پلاستیکی محفظه فیلتر هوا	
۸	واشر آب بندی رابط بیرونی محفظه فیلتر هوا	
۹	رابط بیرونی محفظه فیلتر هوا	
۱۰	پیچ‌های رابط بیرونی محفظه فیلتر هوا	
۱۱	لوله هوای ورودی توربو-منیفولد	
۱۲	لوله تنظیم فشار توربو-منیفولد	
۱۳	توربو-منیفولد	(به مجموعه اگزوز در محفظه موتور: نقشه جزئیات رجوع کنید)
۱۴	واشر لوله ورودی اینترکولر هوا به هوا، سمت توربو-منیفولد	
۱۵	لوله مکش بخار بنزین	
۱۶	پیچ‌های لوله ورودی اینترکولر هوا به هوا	
۱۷	لوله ورودی اینترکولر هوا به هوا	(به لوله ورودی هوای اینترکولر: باز کردن - نصب مجدد رجوع کنید)
۱۸	واشر لوله ورودی اینترکولر هوا به هوا، سمت اینترکولر	
۱۹	اینترکولر هوا به هوا	
۲۰	واشر لوله خروجی اینترکولر هوا به هوا، سمت اینترکولر	
۲۱	لوله خروجی اینترکولر هوا به هوا	(به لوله خروجی هوای اینترکولر: باز کردن - نصب مجدد رجوع کنید)
۲۲	پیچ پایه نگهدارنده لوله خروجی اینترکولر هوا به هوا	
۲۳	پیچ پایه نگهدارنده لوله خروجی اینترکولر هوا به هوا	
۲۴	پیچ‌های پایه نگهدارنده لوله خروجی اینترکولر هوا به هوا	
۲۵	واشر لوله خروجی اینترکولر هوا به هوا، سمت دریچه گاز	
۲۶	پیچ دریچه گاز	
۲۷	دریچه گاز	(به 12A، مخلوط سوخت و هوا، دریچه گاز: باز کردن - نصب مجدد رجوع کنید)
۲۸	واشر آب بندی دریچه گاز روی لوله ورودی هوا	
۲۹	لوله ورودی هوا	(به 12A، مخلوط سوخت و هوا، توزیع کننده ورودی: باز کردن - نصب مجدد رجوع کنید)
۳۰	پیچ دو سر رزوه لوله ورودی هوا	
۳۱	مهره لوله ورودی هوا	
۳۲	بست شیلنگ کنترل فشار سوخت	

اطلاعات	نام قطعه	شماره
	بست شیلنگ کنترل فشار سوخت	۳۳
	شیلنگ کنترل فشار سوخت	۳۴
(به سوخت رسانی بنزین رجوع کنید)	ریل سوخت رسانی	۳۵
	شیلنگ فشار هوا برای دیافراگم سوپاپ تخلیه فشار بالا	۳۶
	لوله اتصال بین خروجی اینترکولر و سوپاپ تخلیه فشار بالا	۳۷
	سوپاپ تخلیه فشار بالا	۳۸
	بست سوپاپ تخلیه فشار بالا	۳۹
	لوله تخلیه فشار بالا	۴۰
	کشویی فیلتر هوا	۴۱
(به 12A، مخلوط سوخت و هوا، فیلتر هوا: باز کردن - نصب مجدد رجوع کنید)	فیلتر هوا	۴۲

# دیجیتال خودرو

شرکت دیجیتال خودرو سامانه (مسئولیت محدود)

اولین سامانه دیجیتال تعمیرکاران خودرو در ایران





## مدار خنک کننده: نقشه جزئیات



توجه، این دستورالعمل شامل یک یا چند هشدار است



### هشدار

- جهت جلوگیری از آسیب رسیدن به سیستم‌ها، قبل از انجام هر گونه تعمیرات، دستورالعمل‌های ایمنی و تمیزی و توصیه‌های حرفه‌ای را رعایت نمایید:
- (به خودرو: احتیاط‌های لازم برای انجام تعمیرات رجوع کنید).



### هشدار

- هنگام کار کردن بر روی موتور، مراقب روشن شدن ناخواسته فن (یا فن‌های) رادیاتور باشید (خطر ایجاد بریدگی).
- برای پرهیز از خطر سوختگی شدید، وقتی موتور گرم است:
- درپوش منبع انبساط مایع خنک کننده را باز نکنید،
- مدار سیستم خنک کننده را تخلیه نکنید،
- پیچ یا پیچ‌های هواگیری را باز نکنید.



### توجه

- هنگام انجام تعمیراتی که مستلزم تخلیه کامل مدار خنک کننده است، حتماً مدار را با آب تمیز بشویید، سپس درون مدار را به وسیله کمپرسور باد بگیرید تا آب باقیمانده خشک شود، مدار را مجدداً پر کرده و هواگیری کنید و پس از آن اثر محافظتی سیستم خنک کننده را بررسی کنید.
- معیارهایی که باید رعایت شوند عبارتند از:
- اثر محافظتی تا دمای  $25^{\circ}\text{C} \pm 2$  برای کشورهای سرد و معتدل،
- اثر محافظتی تا  $40^{\circ}\text{C} \pm 2$  برای کشورهای خیلی سرد.

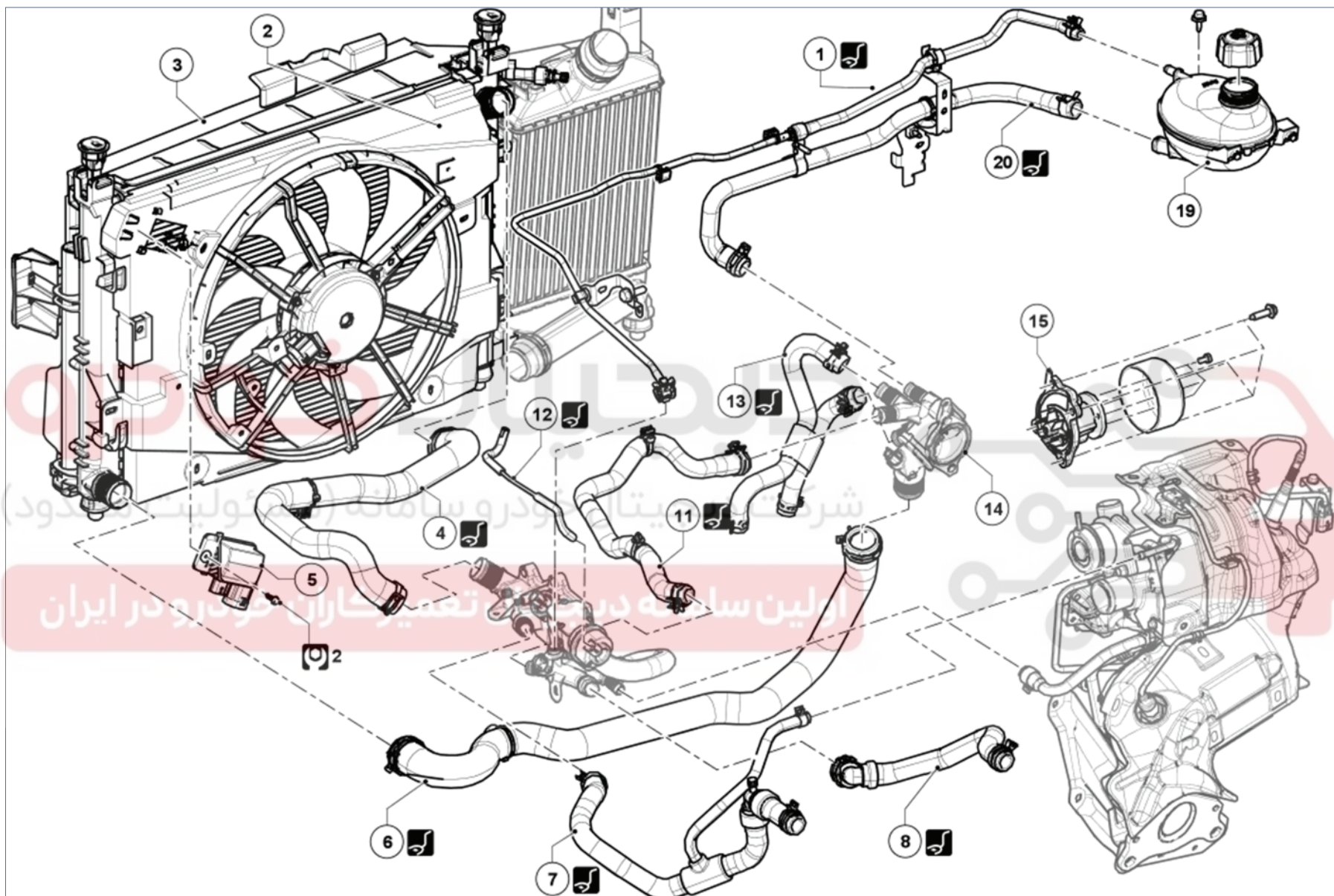


### توجه

- به منظور محافظت از اجزاء اطراف سیستم، از جاری شدن سیال خنک کننده جلوگیری کنید.



H5F



(به راهنمای نقشه: شرح رجوع کنید).



برای بستن قطعاتی که گشتاور محکم کردن مشخصی برای آن ها تعیین نشده است، به جدول گشتاورهای استاندارد مراجعه کنید، (به گشتاور محکم کردن : اطلاعات کلی رجوع کنید).

شماره	شرح	اطلاعات
1	لوله تخلیه گاز رادیاتور	
2	مجموعه فن خنک کننده موتور	<u>(به 19A، سیستم خنک کننده، مجموعه فن سیستم خنک کننده موتور: باز کردن - نصب مجدد رجوع کنید)</u>
3	رادیاتور سیستم خنک کننده	<u>(به 19A، سیستم خنک کننده، رادیاتور سیستم خنک کننده: باز کردن - نصب مجدد رجوع کنید)</u>
4	لوله ورودی رادیاتور	
5	مقاومت الکتریکی مجموعه فن خنک کننده موتور	<u>(به 19A، سیستم خنک کننده، مقاومت الکتریکی مجموعه فن سیستم خنک کننده موتور: باز کردن - نصب مجدد رجوع کنید)</u>
6	لوله خروجی رادیاتور خنک کننده	
7	لوله خروجی رادیاتور بخاری	
8	لوله ورودی رادیاتور بخاری	
11	لوله خنک کننده	
12	لوله خنک کننده	
13	لوله خنک کننده	
14	محفظه ورودی آب	<u>(به 19A، سیستم خنک کننده، محفظه ورودی آب: باز کردن - نصب مجدد رجوع کنید)</u>
15	پمپ آب	<u>(به 19A، سیستم خنک کننده، پمپ آب: باز کردن - نصب مجدد رجوع کنید)</u>
19	منبع انبساط مایع خنک کننده	
20	لوله تخلیه گاز رادیاتور	