

محور انتقال قدرت جلو سمت چپ: باز کردن - نصب مجدد



توجه، این دستورالعمل شامل یک یا چند هشدار است



ابزار مخصوص مورد نیاز	
25102016-25102017	قیچی نگهدارنده توپی و دسته قیچی
24704008	سیک کش
25103011	چکش لغزنده
25103005	ابزار عمومی جازن پلوس
23601012	جک هیدرولیک
25002012	چنگک بیرون کشیدن محور های انتقال قدرت

⚠️ قطعاتی که حتماً باید تعویض شوند: ⚠️	
مهره توپی چرخ جلو	

توجه



برای اجتناب از وارد آمدن آسیب جبران ناپذیر به بلبرینگ توپی:
مهره محور انتقال قدرت را در حالی که چرخ های خودرو روی زمین قرار دارد، شل یا سفت نکنید.
چرخ های خودرو را در حالی که محور انتقال قدرت باز شده یا پیچ های آن شل است، روی زمین قرار ندهید.

باز کردن

۱. آماده سازی برای باز کردن

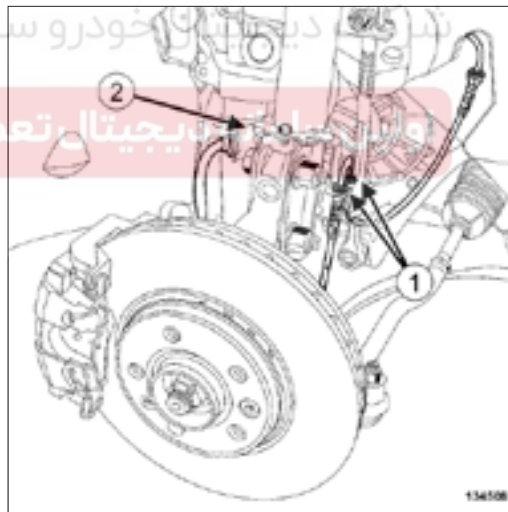
خودرو را روی جک بالابر دو ستون قرار دهید (به خودرو، یکسایر کردن و بالا بردن رجوع کنید).
قطعات زیر را باز کنید:

سینی محافظ زیر موتور،

چرخ جلو سمت چپ (به چرخ باز کردن - نصب مجدد رجوع کنید).

روغن گیربکس اتوماتیک را تخلیه کنید (به 23A، گیربکس اتوماتیک، روغن گیربکس اتوماتیک، تخلیه - پر کردن رجوع کنید).

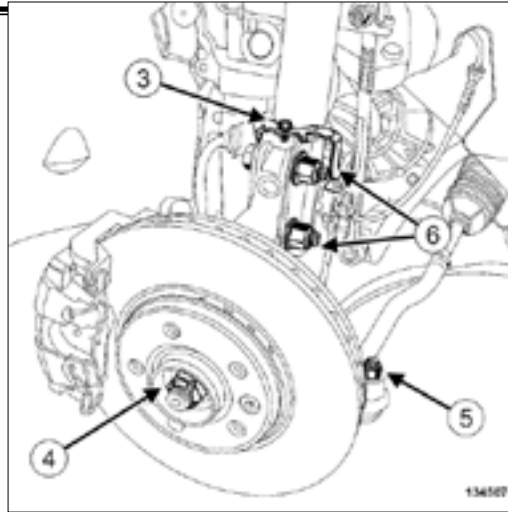
۲. مرحله باز کردن قطعه مورد نظر



بست قطعات زیر را باز کنید:

کابل حسگر سرعت چرخ از محل (۱)،

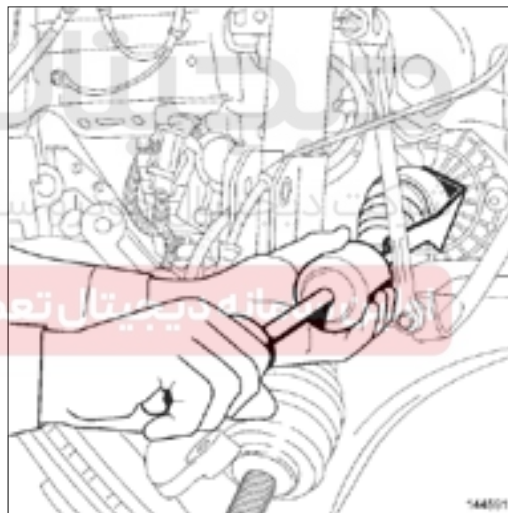
شیلنگ ترمز جلو از محل (۲).



قطعات زیر را باز کنید:

- پیچ (۳) نگهدارنده شیلنگ ترمز و کابل حسگر سرعت چرخ،
- نگهدارنده شیلنگ ترمز و کابل حسگر سرعت چرخ،
- مهره (۴) از توپی چرخ و تثبیت توپی به وسیله ابزار (25102016-25102017)،
- مهره (۵) سیبک فرمان،
- سیبک فرمان از محفظه توپی چرخ با استفاده از ابزار سیبک کش (24704008)،
- پیچ‌های (۶) پایه کمک فنر.

محور انتقال قدرت سمت چپ را با استفاده از مجموعه ابزارهای (23601012) یا (25103005) به عقب فشار دهید.



محور انتقال قدرت سمت چپ را با استفاده از ابزار چکش لغزنده (25103011) به همراه ابزار (25002012) از گیرکس جدا کنید.
قطعات زیر را باز کنید:

- محور انتقال قدرت جلو سمت چپ،
- کاسه غمد خروجی دیفرانسیل سمت چپ (به کاسه غمد خروجی دیفرانسیل: باز کردن - نصب مجدد رجوع کنید).

نصب مجدد

۱. مرحله آماده سازی برای نصب مجدد

قطعاتی که حتماً باید تمویض شوند: مهره توپی چرخ جلو .

۲. مرحله نصب قطعه مورد نظر

یک کاسه غمد نو برای شفت خروجی دیفرانسیل سمت چپ نصب کنید (به کاسه غمد خروجی دیفرانسیل: باز کردن - نصب مجدد رجوع کنید).

تذکر:

در صورتی که هنگام باز کردن بر روی هزار خار اتصال مفصلی فرمان و مهره آن ماده threadlock وجود دارد، هنگام نصب مجدد نیز روی آنها ماده threadlock قرار دهید.

محور انتقال قدرت سمت چپ را تا حد ممکن به صورت افقی در جعبه دنده قرار دهید.

محور انتقال قدرت سمت چپ را داخل محفظه توپی چرخ وارد کنید.

تذکر:

محور انتقال قدرت باید بدون مانع در محفظه توپی چرخ جا گیرد به صورتی که برای بستن مهره توپی به قدر کافی بیرون زده باشد.

پیچ پای پایه حسگر را نصب کنید.
 پیچ های پایه کمک فتر را با گشتاور تعیین شده محکم کنید (به مجموعه اکسل، جلو: نقشه جزئیات رجوع کنید).
 میل رابط فرمان در محل خود قرار دهید.
 مهره سبک فرمان را با گشتاور تعیین شده محکم کنید (به مجموعه فرمان: نقشه جزئیات رجوع کنید).
 یک مهره توپی نو نصب کنید.
 مهره توپی را ضمن تثبیت محفظه توپی به وسیله ابزار (251102016-251102017) با گشتاور تعیین شده محکم کنید (به محفظه توپی چرخ جلو: نقشه جزئیات رجوع کنید).
 قطعات زیر را نصب کنید:
 نگهدارنده شیلنگ ترمز و کابل حسگر سرعت چرخ.
 پیچ پایه نگهدارنده شیلنگ ترمز و کابل حسگر سرعت چرخ.
 پیچ پایه نگهدارنده کابل حسگر سرعت چرخ را با گشتاور تعیین شده محکم کنید (به مجموعه اکسل، جلو: نقشه جزئیات رجوع کنید).
 بست قطعات زیر را نصب کنید:
 کابل حسگر سرعت چرخ.
 شیلنگ ترمز.

۳. عملیات پایانی

عملیات را در جهت عکس بازکردن انجام دهید.

دیجیتال خودرو

شرکت دیجیتال خودرو سامانه (مسئولیت محدود)

اولین سامانه دیجیتال تعمیرکاران خودرو در ایران



مجموعه فرمان : نقشه جزئیات



توجه، این دستورالعمل شامل یک یا چند هشدار است

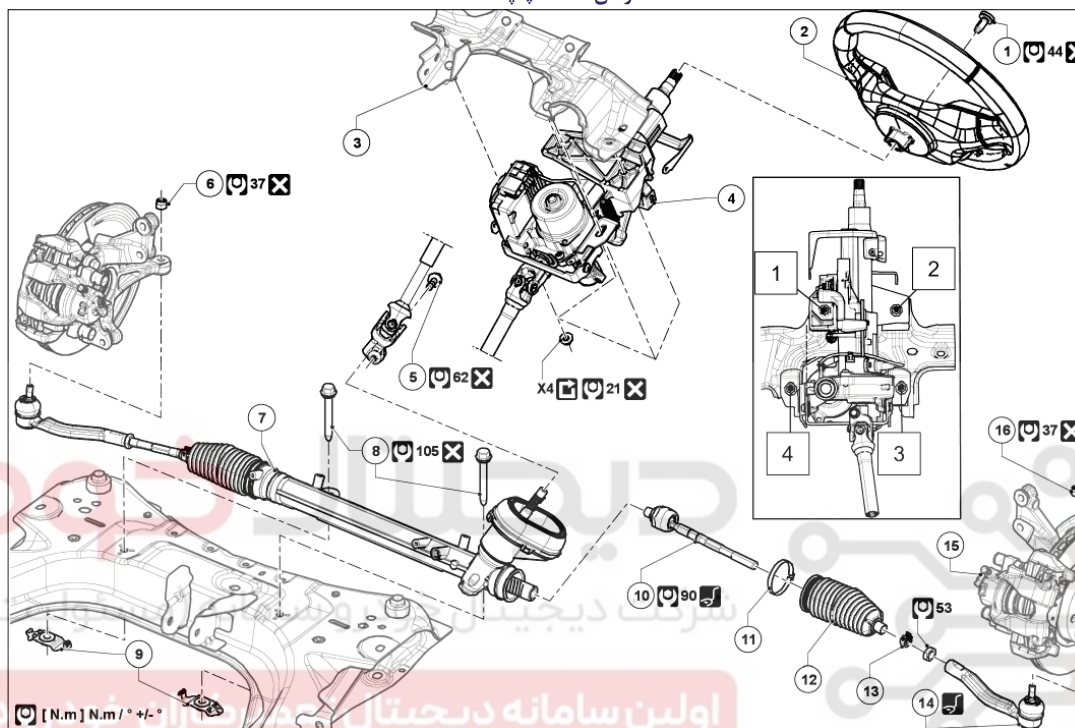


هشدار



- جهت جلوگیری از آسیب رسیدن به سیستمها، قبل از انجام هر گونه تعمیرات، دستورالعمل‌های ایمنی و تمیزی و توصیه‌های حرفه‌ای را رعایت نمایید:
- (به 36A، مجموعه فرمان، فرمان، احتیاط‌های لازم برای انجام تعمیرات رجوع کنید).
- (به خودرو: احتیاط‌های لازم برای انجام تعمیرات رجوع کنید).

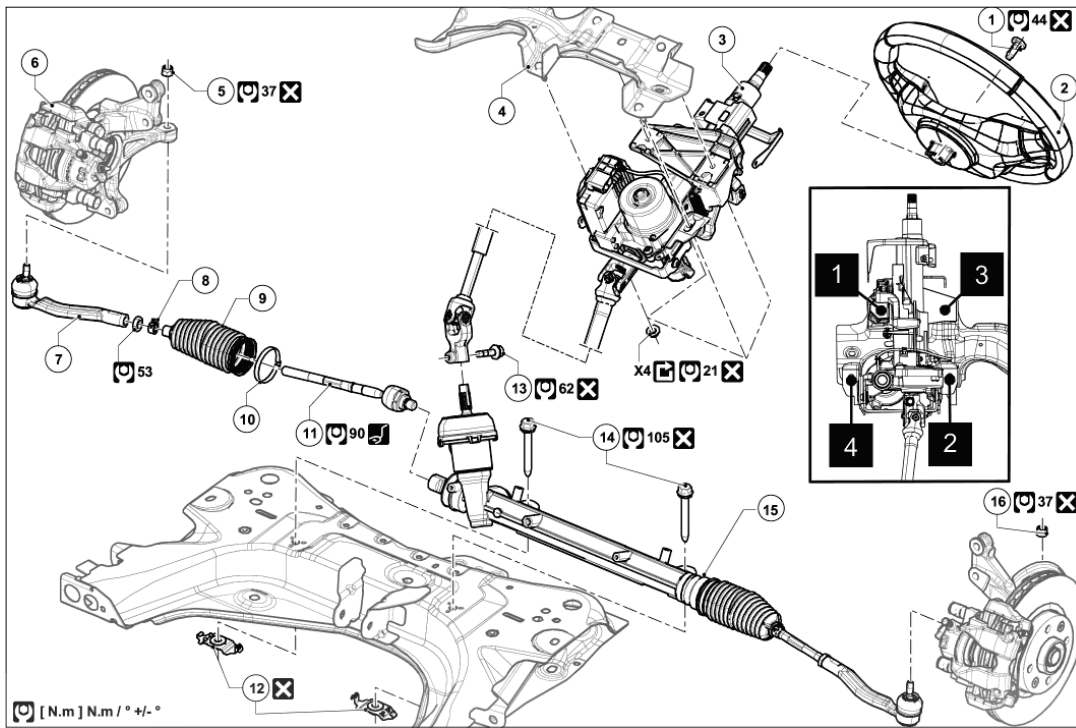
فرمان سمت چپ



(به راهنمای نقشه : شرح رجوع کنید).

برای بستن قطعاتی که گشتاور محکم کردن مشخصی برای آن ها تعیین نشده است، به جدول گشتاورهای استاندارد مراجعه کنید، (به گشتاور محکم کردن : اطلاعات کلی رجوع کنید).

شماره	شرح	اطلاعات
1	پیچ غربلیک فرمان	
2	غربلیک فرمان	
3	قطعه عرضی داشبورد	
4	ستون فرمان	(به 36A، مجموعه فرمان، ستون فرمان : باز کردن - نصب مجدد رجوع کنید)
5	پیچ مفصل شفت میل فرمان	
6	مهره سبیک فرمان	
7	جعبه فرمان	
8	پیچ‌های جعبه فرمان	
9	مهره‌های کشویی	
10	اتصال مفصلی جعبه فرمان	(به 36A، مجموعه فرمان، اتصال مفصلی جعبه فرمان : باز کردن - نصب مجدد رجوع کنید)
11	بست گردگیر فرمان	
12	گردگیر جعبه فرمان	
13	بست لاستیکی گردگیر فرمان	
14	میل رابط فرمان	
15	کالیپر ترمز جلو	(به مجموعه کالیپر ترمز جلو : نقشه جزئیات رجوع کنید)
16	مهره سبیک فرمان	



(به راهنمای نقشه : شرح رجوع کنید).

برای بستن قطعاتی که گشتاور محکم کردن مشخصی برای آن ها تعیین نشده است، به جدول گشتاورهای استاندارد مراجعه کنید، (به گشتاور محکم کردن : اطلاعات کلی رجوع کنید).

شماره	شرح	اطلاعات
1	پیچ غربلیک فرمان	
2	غربلیک فرمان	
3	ستون فرمان	(به 36A، مجموعه فرمان، ستون فرمان : باز کردن - نصب مجدد رجوع کنید)
4	قطعه عرضی داشبورد	
5	مهره سیبک فرمان	
6	کالیپر ترمز جلو	(به مجموعه کالیپر ترمز جلو : نقشه جزئیات رجوع کنید)
7	میل رابط فرمان	
8	بست لاستیکی گردگیر فرمان	
9	گردگیر جعبه فرمان	
10	بست گردگیر فرمان	
11	اتصال مفصلی جعبه فرمان	
12	مهره های کشویی	
13	پیچ مفصل شفت میل فرمان	
14	پیچ های جعبه فرمان	
15	جعبه فرمان	
16	مهره سیبک فرمان	